



Touraine
insertion

2023

Rapport moral . Rapport d'activité . Rapport financier



Touraine
insertion

. Rapport moral. .

.2023.

.Rapport moral.

Le président salue et remercie de leur présence les membres de l'association, les partenaires et les financeurs.

Approbation du CR de l'AG 2023

Je voudrais tout d'abord exprimer, à l'issue de cette première année de mandat, qu'au cours de l'année 2023, en dépit de quelques turbulences, « la boutique a bien été tenue ». Merci au bureau qui a fait face, et à toute l'équipe. Céline y reviendra dans son rapport d'activité.

Quel est mon constat, à l'issue de cette première année de découverte ?

1-D'abord, j'ai pu observer avec satisfaction, la très bonne qualité de relation opérationnelle entre les structures, avec un programme dense d'actions et d'activités proposées. La participation des structures est toutefois assez inégale (et, si l'éloignement géographique n'est pas toujours une bonne excuse, il faudra peut-être envisager d'avoir davantage recours aux visioconférences pour densifier la participation des uns et des autres).

J'utiliserai deux adjectifs pour qualifier l'activité de TI :

-solide

-utile

Mais je n'en dirai pas plus pour ne pas empiéter sur le rapport d'activité.

2-En second lieu, force m'a été donné de constater que les administrateurs des différentes structures ne se connaissent pas suffisamment entre eux (et peut-être même, parfois, ne nous connaissent-ils pas suffisamment), alors qu'ils peuvent constituer un gros gisement de potentialités, s'ils veulent bien prendre leur place dans la gouvernance de TI. Nous avons commencé à travailler sur ce sujet (et il en sera question lors d'un atelier cet après-midi).

Pourtant, l'information sur TI circule, en particulier à travers la Newsletter mais celle-ci pourrait (devrait ?) être lue par davantage d'administrateurs (et de permanents aussi d'ailleurs).

Ce souhait d'une gouvernance davantage dans son rôle est sous-tendu par un contexte économique (et politique) qui ne prédispose pas à la hausse des soutiens publics et, en conséquence, par la nécessité d'être plus fort ensemble.


Autant dire que les SIAE pourraient devoir, dans les prochains mois et années :

- moins dépendre des financeurs publics (et TI peut y aider, en particulier pour aller vers de nouveaux marchés),
- mieux se former pour mieux répondre aux enjeux (ici aussi, TI jouera sa partition),
- faire circuler entre elles l'information pour mettre en valeur les bonnes pratiques.

A cette fin, nous vous proposerons un séminaire de rentrée, en octobre ou novembre pour travailler sur certains de ces thèmes.

Voilà ce que vous voudrez bien considérer comme mon rapport moral, non sans avoir pointé, une nouvelle fois, le travail remarquable, dévoué, mais qu'il faudra soutenir tous ensemble de : Céline, Déborah, Vanille et Sarah

Je vous remercie de votre attention.





Touraine
insertion

. Rapport d'activité .

.2023.



Le collectif en 2023



34 SIAE
ADHÉRENTES

Trente quatre structures nous ont réitéré leur confiance pour 2023. Malgré une conjoncture difficile, la plupart de nos adhérents sont restés fidèles et ressentent le besoin de faire partie du collectif, de travailler conjointement et ne pas rester isolés.

N'ont pas renouvelé leur adhésion en 2023 : ITS, Multiservices et les Restos du Coeur, essentiellement pour des raisons financières. Les structures non adhérentes ont la possibilité de faire appel à nos services à la carte, en fonction de leurs besoins.

Toutes les familles sont représentées. Cette force nous permet de présenter une photographie exhaustive de l'offre IAE sur le département.



13



6



10



3



1



1



Un grand MERCI à Nos Adhérents



Et à nos financeurs



Le Conseil d'Administration



**11 membres
au CA**

1 Président

Jacques CRACOSKY - administrateur de l'ECM

3 vice-présidents

représentant les familles IAE - Karine ROY pour l'ECM - AI,
Olivier Delchambre pour Déclic - EI, ETTI et EITI
et Stéphanie LEFIEF pour Active - ACI

1 trésorier

David PAIN - Geiq avenir handicap et btp

6 administrateurs bénévoles et salariés de SIAE

Yves Mondon représentant RQ JLT, Bernard Schmidt - Ent et
Sol, Paul Grenot - Atouts et Persp, Ludivine Antigny - La
Fabrique Locale, Hanane Dardaba - Id'ées Intérim
et Caroline Fournier - TES





Côté équipe RH du collectif

L'année 2023 a été particulière, ce qui se ressent sur l'activité du collectif, même s'il est resté actif tout au long de l'année.

Nous avons accueilli des stagiaires, **2 Masters en psychologie du travail**, Cloé et Lucie, qui ont notamment travaillé sur un atelier estime de soi, ainsi que **2 stagiaires en formation CIP**, qui ont quant à elles organisé une visite entreprise et travaillé sur des supports de communication à destination des prescripteurs.

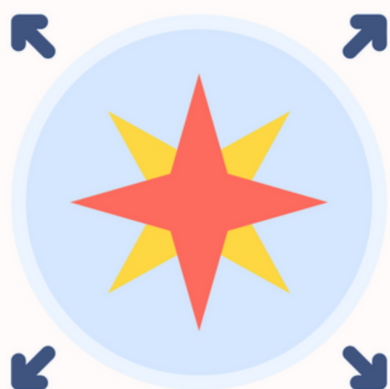
Lisa, en alternance depuis septembre 2022 à terminé son **contrat d'apprentissage de Licence en gestion d'entreprises** fin Août 2023 et Vanille Clément, du même cursus scolaire a démarré ses missions en communication notamment, début septembre 2023.

Il était prévu le recrutement d'un.e chargé.e de développement mais nous avons dû annuler le recrutement de la personne que nous avions sélectionnés. Compte-tenu de l'incertitude perpétuelle des financements sur lesquels nous pouvons compter, nous nous sommes orientées finalement vers le recrutement d'**une chargée de développement en alternance**.

Nous avons donc accueilli Déborah Nollet début Septembre pour un contrat en alternance (absence les mercredis) jusqu'à Novembre 2024. Nous espérons trouver les financements nécessaires à la pérennisation de ce poste de **chargé de développement, emploi et formation**, indispensable à une bonne réalisation des missions du collectif.



Constats et Priorités 2023



Un **manque d'orientation**, des **candidats très éloignés**, la plateforme de l'inclusion encore sous-utilisé

Accent sur la **coopération** par des rencontres entre IAE et avec les **partenaires**.



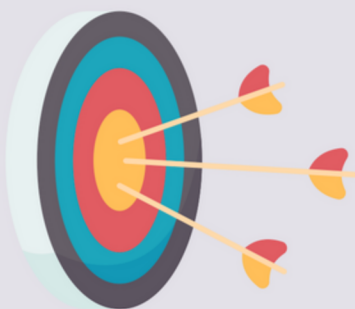
Encore beaucoup de **méconnaissance** du dispositif et de l'offre sur le département, plus d'**aller vers** les autres dispositifs complémentaires à l'IAE



Des structures en danger faute de **candidats au renouvellement** de leur CA, des administrateurs en place pas suffisamment **formés**, des responsables en souffrance.



Les actions de formation



- diversifier l'offre de formation
- échanger sur les pratiques
- travailler sur les publics les plus éloignés
- professionnaliser l'accompagnement en IAE



Afin de renouveler nos propositions et diversifier les approches formatives auprès des publics IAE, nous avons rencontré différents organismes de formation, pour la plupart **Qualiopi**, et allons continuer ce travail sur 2024. Le **Pic IAE** reste sous-utilisé en Indre-et-Loire et pourtant les besoins en formation sont bien là. Notre rôle est donc de faciliter la concrétisation de projets de formation pour les salariés en parcours et de démystifier l'acte de "se former".

Nous continuons de coordonner des **rencontres entre CIP et encadrants techniques de différentes structures**, l'occasion pour eux de mieux se connaître, de favoriser les passerelles des salariés d'une famille à l'autre et d'essaimer les bonnes pratiques.





Les actions de formation

Rencontre de différents **organismes de formation** pouvant proposer des modules adaptés aux publics IAE

Nous organisons depuis la création du collectif des formations à destination des salariés en parcours. Nous travaillons aujourd'hui avec des organismes connaissant bien notre public. Les contenus et l'organisation sont adaptés et les sessions appréciées. Néanmoins, parce qu'il est parfois difficile d'amener les salariés de SIAE à la formation, nous cherchons des formules toujours plus attrayantes, des **approches novatrices et dynamiques**, du **sur-mesure**, afin de dédramatiser l'acte de se former. Ainsi nous avons rencontré tout au long de l'année des OF et ainsi enrichi nos propositions auprès de nos adhérents.

- **M2I** sur des actions commerciales et numériques
- **Atouts Formations** sur des formations espaces verts notamment, et un CQP en cours, échanges sur le sas jeunes et les passerelles avec le chantier-formation (visite avec le réseau Echobat)
- **Touraine Sport Formation** pour une approche sportive de la formation
- **L'AFPP** sur les différents dispositifs





Les actions de formation

Professionalisation et essaimage de pratiques au travers de réunions des accompagnants, des familles IAE et la rencontre de partenaires

La coordination de moments d'échanges entre pairs, par famille, par missions, et l'échange direct avec les acteurs de l'emploi permettent de développer d'autres pratiques, de s'inspirer de celles des autres, ne pas en reproduire certaines, gagner du temps, favoriser les passerelles... Les avantages sont multiples et ces temps d'échanges proposés par le collectif sont très appréciés par nos adhérents.

Qu'ils concernent les **responsables**, les **accompagnants** ou les **bénévoles**, tous-tes ont besoin de liens avec leurs homologues. Seul Touraine Insertion permet de créer cet espace d'échanges, de le provoquer et de l'enrichir pour concrétiser des partenariats, tant sur le volet RH que sur le volet économique.



Nous avons par exemple organisé une rencontre des encadrants autour des **espaces verts**, moment qui a permis d'échanger sur les pratiques dans les différentes structures, les spécificités de chacune, d'échanger sur les collectivités et les marchés, les mutualisations possibles et le matériel à disposition.

Il a été convenu que celui-ci peut être prêté ou loué avec ou sans utilisateur en fonction des besoins. Un des objectifs 2024 sera de recenser le matériel présent dans les chantiers et entreprises d'insertion.

Le groupe Maraîchage se réunit quant à lui désormais régulièrement, nous tournons sur les lieux d'accueil afin de découvrir l'état et la nature des plantations, et d'échanger sur les enjeux économiques et environnementaux.

- Réunions des **Als, des Els, des ETTIs et des ACIs**
- Rencontres autour du **maraîchage** et de **l'alimentation, des espaces verts**
- **Échanges de pratiques** Accompagnants, Conseillers en Insertion Professionnelle et Encadrants Techniques
- Réunion des **Administrateurs-rices de SIAE**
- **Rencontres partenariales** : Cléa, Wimoov





Les actions de formation

Travail sur l'**éloignement grandissant des candidats** orientés vers l'IAE

Les SIAE constatent depuis la sortie de confinement et la situation de quasi-plein emploi, un **éloignement des publics orientés**. La maîtrise du français est un des freins qui s'est accentué et malheureusement, le parcours IAE ne suffit pas à pallier ce frein pour un retour vers l'emploi durable, si la maîtrise est trop faible.

Nous avons donc mis en place avec la Région Centre-Val de Loire un **défi FLE** comme cela a été réalisé sur le Loiret. C'est ainsi que nous avons pu mettre en place **une formation de 300 heures de français, avant une entrée en IAE pour un groupe de 13 personnes**. En proposant une promesse d'embauche et des périodes d'immersion progressive chez leur futur employeur, les stagiaires se montrèrent motivés à l'apprentissage.

Nous avons obtenu les crédits auprès de la Région Centre pour réitérer ce dispositif à raison de deux sessions par an, au moins jusqu'à fin 2024.





Les actions de formation

Formation des accompagnants à l'**ADV**P, aux bases de l'**encadrement technique** et à l'estime de soi, analyse des pratiques / **supervision**, coordination des actions de **formation au numérique** des permanents et salariés en insertion

Nous continuons les analyses de pratiques avec une intervenante, Sophie Halay, psycho-praticienne, qui propose une supervision des pratiques en IAE pour les **accompagnants, CIP et encadrants techniques**. Ces sessions permettent de travailler sur des cas concrets, des points de blocage, sur lesquels tout le groupe apporte son savoir afin de réfléchir ensemble à des solutions, des outils, à mettre en place.

Cet espace d'échanges permet aux accompagnants de découvrir les pratiques dans les autres structures. **Ils s'enrichissent mutuellement** par leurs parcours et leurs expériences, sous la **supervision** d'une professionnelle de la psychologie et de l'accompagnement de publics en difficultés.



Des stagiaires en Master de psychologie du travail ont été accueillies sur 2023 afin de monter des **ateliers autour de l'estime de soi**. Deux modules ont été proposés, l'un à destination des **accompagnants** afin de s'approprier l'atelier et de pouvoir l'appliquer aux salariés en parcours, et l'autre directement auprès de **groupes de salariés**, au sein des structures. Ces ateliers ayant reçu un grand succès, nous retravaillerons en 2024 sur l'essaimage de ces ateliers autour de la confiance en soi, blocage majeur à une inclusion réussie.



L'APPROCHE ADVP



ACTIVATION DU DÉVELOPPEMENT VOCATIONNEL ET PERSONNEL (ADVP)

C'est une démarche éducative qui place le sujet au centre de son expérience, de son orientation, de son développement.

Le but de cette formation est de :

- ✓ **Connaître et comprendre** ce qu'est l'ADVP
- ✓ Développer des **comportements et attitudes** adaptés aux valeurs de l'ADVP et adopter une **posture éducative** en lien avec les valeurs de l'ADVP
- ✓ Découvrir et comprendre les différentes **modalités de mise en œuvre** de la démarche éducative
- ✓ **Utiliser l'ADVP pour structurer les accompagnements des personnes**

"La formation ADVP avec Sophie Halay a été une belle expérience. Nous avons pu y découvrir la méthode ADVP Activation du Développement Vocationnel et Personnel, une méthode formidable pour travailler avec nos bénéficiaires de façon ludique, non intrusive, en partant de leur vécu, leurs émotions, leurs ressources. Cela en utilisant divers outils tels que la chanson, les odeurs, les images.... Cette méthode va permettre une meilleure connaissance de soi, va favoriser le développement de la confiance en soi. Elle est très adaptable à différents publics et pour différents objectifs, en collectif et en individuel.

Nous en retiendrons les 4 mots clés suivants : Explorer, Cristalliser, Spécifier, Réaliser.

Je conseille vivement cette formation !!"

Ludivine DENIS - Directrice adjointe de Tours Emploi Services

Exemples de fiches formation

Les ateliers du numérique



- **Mardi 7/11**

📍 77 Avenue du
Général de Gaulle,
37800 Sainte-
Maure-de-Touraine

- **Mercredi 8/11**

📍 161 rue de
Chantepie,
37300 Joué-lès-
Tours

DUREE

- 1/2 journée de
9h à 12h

PUBLIC CIBLE

Salarié.e.s
permanent.e.s
Administrateur.trice.s

Atelier Organiser ses tableurs et outils Excel



PROGRAMME



Objectifs : Pourquoi faire ?

- Découvrir l'interface du logiciel Excel
- Découvrir et saisir les données et fonctions arithmétiques
- Gérer des tableaux et des bases de données étendues en utilisant les fonctions avancées de tri et de filtres, afin de mener des analyses fines de données massives.
- Générer un tableau croisé dynamique à partir d'une base de données en vue de visualiser en temps réel les résultats de la modification des données selon les besoins pratiques pour faire ses premiers pas sur les réseaux sociaux

Comment ?

Les participant.e.s sont invité.e.s à préparer des situations concrètes afin d'améliorer ou d'établir leur propre outil tableur.

Méthodologie : des cours et des exercices pratiques et des ressources sont remises aux participant.e.s

Avec qui ?

Une responsable administrative et financière devenue formatrice.

#transmission #passionexcel

INSCRIPTION



<https://forms.gle/BFvYDgZwyL34dtT26>



- **Lundi 16/10 et**
lundi 23/10

📍 **77 Avenue du
Général de Gaulle,
37800 Sainte-
Maure-de-Touraine**

- **Mardi 17/10 et**
mardi 24/10

📍 **161 rue de
Chantepie,
37300 Joué-lès-
Tours**

DUREE

- 2 demi-journées
de 9h à 12h
-

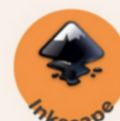
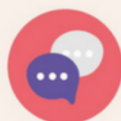
PUBLIC CIBLE

Salarié.e.s en insertion et
structure Permanent.e.s
/ Administrateur.trice.s

Atelier Découverte Identité Visuelle



PROGRAMME



Objectifs : Pourquoi faire ?

- Découvrir les enjeux d'une identité visuelle et d'une charte graphique
- Établir un état des lieux et identifier vos besoins
- Identifier les différents supports de communication visuelle et leurs rôles et fonction

Comment ?

Cette formation est suivie d'une demi-journée : créer son support visuel (mise en pratique).

La formation alterne découverte sensible et retours du groupe sur les questions esthétiques et graphiques.

Des temps théoriques posent et démontrent : les intérêts d'une charte graphique et des supports de communication.

Un temps participatif est dédié aux pratiques des organisations.

Le temps pratique vous initie au logiciel Inkscape et vous met en situation concrète et accompagnée de la création d'un support visuel.

Avec qui ?

Philippe Cozian. Graphiste et web designer depuis une vingtaine d'années, je vous accompagne dans vos projets multimédia ou imprimés.

Créatif, motivé et curieux, je suis passionné par toutes les formes de création graphique.

<https://www.cozicom.com/>

INSCRIPTION



<https://forms.gle/sM23kWWDCbHqV9j1KA>



- **Jeudi 30/11**

📍 **77 Avenue du
Général de Gaulle,
37800 Sainte-
Maure-de-Touraine**

- **Vendredi 1/12**

📍 **161 rue de
Chantepie,
37300 Joué-lès-
Tours**

DUREE

- 1/2 journée de
9h à 12h
-

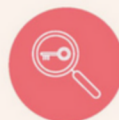
PUBLIC CIBLE

Salarié.e.s en insertion
Salarié.e.s permanent.e.s
Administrateur.trice.s

Atelier Réseaux Sociaux



PROGRAMME



Objectifs : Pourquoi faire ?

- Analyser les principaux réseaux sociaux (LinkedIn, Facebook, Instagram)
- Repérer les bonnes pratiques pour faire ses premiers pas sur les réseaux sociaux

Comment ?

Les participant.e.s sont invité.e.s à préparer des situations concrètes afin d'améliorer ou d'établir leur propre problématique.

Méthodologie : pas à pas orientée résultats. Les participant.e.s viennent avec l'existant et la formation décline les temps pratiques en fonction des résultats attendus.

Exposés suivis de questions-réponses et d'échanges avec les participant.e.s.

INSCRIPTION



<https://forms.gle/BFvYDgZwyL34dtT26>



- **Vendredi 10/11 et mercredi 6/12**

📍 **77 Avenue du
Général de Gaulle,
37800 Sainte-
Maure-de-Touraine**

- **Vendredi 17/11 et jeudi 7/12**

📍 **161 rue de
Chantepie,
37300 Joué-lès-
Tours**

DUREE

- 2 demi-journées
de 9h à 12h
-

PUBLIC CIBLE

Salariés Permanents
/ Administrateurs

Atelier RGPD*

*Le règlement général sur la protection des données



PROGRAMME



Objectifs : Pourquoi faire ? les données et leurs protections

- Porter un regard RGPD sur vos outils internes
- Disposer des informations nécessaires pour identifier les traitements de données personnelles au sein de sa structure
- Se questionner sur ces pratiques pour assurer la sécurité et la confidentialité des données

Comment ?

Par le biais de vos outils et pratiques en cours, il s'agit lors de ces deux temps de regarder vos outils selon le prisme RGPD et de les analyser.

L'une est dédiée à la compréhension du cadre légal, des acteurs et pose les définitions de la RGPD. Ce temps alterne temps théoriques et temps de démonstration et analyses de vos outils internes (manipulation).

Le second temps est dédié à la conception d'un plan d'action pour votre structure : état des lieux et prévisionnel.

Avec qui ?

Autodidacte et formé par le web, **Antoine Dupré** en a fait son métier pour développer des sites et des outils. Pratique la donnée depuis plus de 10 ans et sa culture sur le sujet ne semble toujours pas être mise de côté. Au delà de son métier de développeur, l'expérience d'animations : ateliers sur la prospective d'ouverture des données publiques au conseil de développement de la métropole de Tours; ateliers et DLA RGPD pour les associations.

INSCRIPTION



<https://forms.gle/BFvYDgZwyl34dtT26>



• **Mardi 21/11**

📍 **77 Avenue du
Général de Gaulle,
37800 Sainte-
Maure-de-Touraine**

• **Mercredi 22/11**

📍 **161 rue de
Chantepie,
37300 Joué-lès-
Tours**

DUREE

- 1/2 journée
de 9h à 12h

PUBLIC CIBLE

Salariés en
Insertion

Atelier Accessibilité Numérique



PROGRAMME



Objectifs : Pourquoi faire ?

Acquérir des compétences et savoirs pour exercer ses droits : mails, PJ, connexion, services....

Être en capacité d'utiliser les interfaces des politiques publiques : CAF, France Connect....

Comment ?

Avec votre téléphone ou un ordinateur sur place, des cas pratiques et mises en situation à votre rythme.

Afin d'envoyer mails, plannings, se repérer dans les services et droits sociaux.

Venez avec vos questions, c'est le moment d'y répondre.

Avec qui ?

Florence C, entre bidouille et éducation spécialisée, elle est animée par la transmission et le partage. Que les partages soient de savoirs, artistiques ou électronique

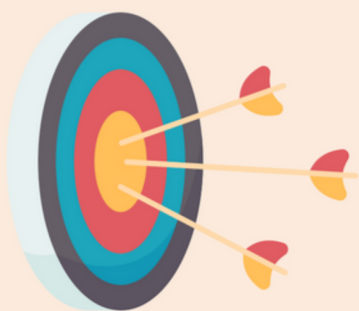
#accessibilité #numérique #éducation

INSCRIPTION



<https://forms.gle/BFvYDgZwyL34dtT26>

Les actions de développement



- renforcer les liens avec les acteurs de l'emploi
- accompagner les adhérents sur la pérennité de leurs activités
- promouvoir l'IAE auprès des collectivités

L'appui au développement des structures adhérentes est un point central de la raison d'être de notre collectif et une attente de la part de nos financeurs. Depuis la création du dispositif IAE il y a plus de 30 ans, l'environnement économique des structures et les attentes des pouvoirs politiques ont évolué.

Le FDI ayant disparu et les aides au poste étant gelées, les SIAE malgré une relance économique bien présente sur cette année 2023, n'ont pu répondre aux demandes de tous leurs clients. Néanmoins, les candidats n'étant pas au rendez-vous, elles ont atteint un juste équilibre pour la plupart même si les situations économiques sont très disparates d'une structure à l'autre.

Le rôle du collectif sur cette année a donc été de soutenir la pérennité des supports d'activité de ses adhérents, ce que nous avons fait, au travers d'ateliers collectifs, de suivis individuels et de formations dédiées.





Les actions de développement

Rencontres et présentations de l'IAE aux **partenaires de l'emploi** agissant **en amont et en aval du parcours**

Un des enjeux 2023 est de re-cr  er du **lien entre prescripteurs et SIAE**. Depuis la sortie de confinement, la d  mat  rialisation de l'orientation via la plateforme de l'inclusion, un   largissement des crit  res d'  ligibilit   ainsi qu'une situation d'employabilit   favorable sont autant de facteurs ayant influ   sur une baisse d'orientation vers le dispositif IAE.

Les adh  rents nous ayant fait remonter cette probl  matique de recrutement, nous sommes all  s tout au long de l'ann  e vers les prescripteurs, **habilit  s ou non**, afin de les informer sur les supports d'activit   IAE sur le d  partement, ainsi que sur les modalit  s d'orientation. Nous avons   galement anim   des caf  s prescripteurs.



 **Les emplois**
de **l'inclusion**





Les actions de développement

Présentation de l'IAE et mises en relations avec des **acteurs économiques**, réponses coordonnées à des **appels d'offres**, rencontres par **filière**

La présence de Touraine Insertion sur de nombreux événements et une communication soutenue nous permet aujourd'hui d'être mieux identifié. Mais **l'IAE reste méconnu**, notamment de la part des acteurs économiques du territoire. Nous avons un gros travail à réaliser, d'**information**, de **levée des préjugés** et de mise en place de partenariats à long terme avec le secteur économique tourangeau.

Nous avons poursuivi sur 2023 le travail entamé l'an passé sur **l'inter-connaissance des acteurs de l'inclusion**. Nous avons organisé notamment un speed-meeting avec les Entreprises Adaptées, ce qui a permis à des SIAE de commencer à travailler en collaboration avec certaines EA. Nous avons poursuivi cet axe de développement en rencontrant les ensembliers **ADAPEI** et **ANAïs**, avec qui nous mettons en place actuellement des conventions de partenariats qui vont pouvoir s'étendre à d'autres **EA et ESAT**.





Nous avons également organisé la visite de l'entreprise **AXXOME**, fait le lien entre le réseau **Echobat** et d'autres SIAE, participer à une rencontre **BNI** qui a également permis de faire des mises en relations.

Nous avons accompagné le projet **Les Restorés de Touraine**, une conserverie en SCIC sur Mettray et porté le développement du réseau **Recyc'livres** sur le Département par l'IAE.

Des **Tiers-lieux** ont vu le jour ou se sont développés sur le territoire. Nous avons pris attache auprès d'eux car l'IAE a souvent sa place au sein de ces structures (St Patern-Racan, Loches, Tours Mame, Tours AFPP). Des partenariats vont se concrétiser sur 2024.

Nous avons **accompagné individuellement** des SIAE ayant besoin d'aide sur le volet économique de leur activité. des rencontres autour de l'alimentation (maraîchage et restauration) ont également permis de réfléchir à du développement conjoint et des positionnements groupés pour l'avenir.

Une **veille hebdomadaire** permet d'envoyer des marchés publics et des appels *à projets aux SIAE potentiellement en capacité de se positionner, individuellement ou en groupe. Nous intervenons ensuite à la demande des adhérents pour les accompagner dans la réponse. C'est ainsi qu'en 2023, nous avons accompagné la réponse à des **marchés publics**, le suivi d'un appel à projets obtenu en 2022, le suivi de marchés en cours (collèges et lycées) et de nombreuses mises en relations dont il est aujourd'hui difficile d'évaluer l'impact. Voir indicateurs 2023.





Les actions de développement

Rencontre avec la **mairie de Montlouis** et avec les **facilitateurs d'Indre-et-Loire**

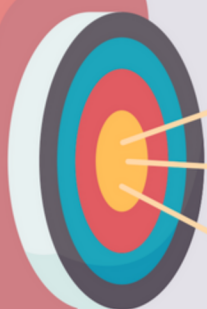
Nous avons été contacté de nouveau cette année par l'Association des Maires d'Indre-et-Loire afin de préparer une **intervention à destination des élus du département**, sur le thème de l'IAE et notamment des clauses, avec l'ADAC-CAUE. Nous avons sollicité Dominique Guiavar'ch en charge des clauses au CD pour qu'il intervienne avec nous, ainsi que les SIAE pour apporter leurs témoignages et expériences de contractualisation avec les collectivités du département. Malheureusement, la formation a été annulée. Nous espérons pouvoir intervenir sur 2024.

Nous avons aujourd'hui la matière afin de construire un **support de communication** qui pourra être présenté aux élus et techniciens au développement économique. Nous travaillons également à la création d'un document qui pourra être distribué par les facilitateurs ou directement par nous aux entreprises attributaires de marchés publics clausés. Dans l'idéal, nous aimerions à terme intervenir directement afin de leur présenter le dispositif IAE.

Nous avons rencontré le **Maire de Montlouis** autour d'un projet de jardins qu'il souhaite mettre à disposition de l'insertion. Une rencontre a été organisée avec l'ECM pour faire rencontrer Atouts et Perspectives à la municipalité.



Les actions de communication



- Créer du lien entre administrateurs.rices de SIAE
- Rendre les adhérents plus visibles
- Faire circuler l'information dans le réseau
- Ouvrir nos services aux prescripteurs

L'AGE de fin 2022 avait abouti à la formation d'un noyau d'administrateurs.rices décidés à s'investir pour le collectif. Plusieurs réunions d'échanges se sont déroulées courant 2023.

Notre Président est allé à la rencontre des adhérents et non adhérents afin de **relever les besoins des conseils d'administration**, leurs **problématiques actuelles**, leurs attentes vis à vis du collectif et des autres SIAE.

L'objectif est également de récupérer un grand nombre de **contacts mails** afin de **communiquer** avec les administrateurs sur des sujets qui les concernent et leur sont destinés directement. Ce travail va se poursuivre sur 2024 et aboutira à des **rencontres** et la proposition de **modules de formation**.



Les actions de communication



La communication est un axe incontournable de nos actions. Il prend de plus en plus d'importance dans nos missions.

Grâce aux informations relayées au travers des réseaux sociaux pour la **communication externe**, des lettres d'informations pour la **communication interne**, notre présence sur de nombreux événements, nous avons pu **représenter les structures, informer sur le dispositif, mettre en relations des candidats à l'IAE, favoriser les passerelles**. Même s'il est extrêmement difficile de quantifier le retour de ces multiples actions, nous savons qu'elles portent leurs fruits au travers des témoignages que nous pouvons recueillir.

Un important travail a également été réalisé auprès des prescripteurs, structures accompagnant des candidats potentiels à l'IAE. Le niveau de connaissance des SIAE sur le territoire est encore faible, et une information régulière est nécessaire compte-tenu du nombre important d'interlocuteurs, du turn-over, de l'évolution des supports d'activité IAE...



Nous avons donc organisé sur 2023 des **cafés prescripteurs**, des **visites** de SIAE, la sensibilisation à l'IAE au sein d'équipes, et proposons désormais un **accès aux prescripteurs sur notre site Internet nouvelle version**, afin de prendre connaissance et s'inscrire directement sur les évènements que nous elur proposons. Un outil de communication dédié est également en création.

Échanges entre administrateurs de SIAE

Envie Touraine - RES - Agir - Multiservices - Touraine
Entraide

Réalisation de vidéos pour les SIAE

CRI - IDEES INTERIM - ECM - Terres de Promesse - Envie
Touraine - Tours Emploi Services - Active

Refonte du site web

enrichi de contenus pour les partenaires

Manifestations, Interview radio

Cité Radio - Smart Base RH - Place aux femmes, Forum
Tours Emploi, Forum IAE, Forum Cap Emploi,

Lettre d'infos et réseaux sociaux





Touraine
insertion

.Rapport financier.

.2023.

.Compte de Résultat.1/2.

Ass. TOURAINE INSERTION COLLECTIF 37



Compte de Résultat 1/2

		31/12/2023	31/12/2022
		12 mois	12 mois
PRODUITS D'EXPLOITATION	Cotisations	25 758	19 672
	Vente de biens et services		
	Ventes de biens		
	dont ventes de dons en nature		
	Ventes de prestations de service	1 050	
	dont parrainages		
	Produits de tiers financeurs		
	Concours publics et subventions d'exploitation	94 338	125 600
	Versements des fondateurs ou consommations de la dotation consommable		
	Ressources liées à la générosité du public		
	Dons manuels		
	Mécénats		
	Legs, donations et assurances-vie		
	Contributions financières		
	Reprises sur amortissements, dépréciations, provisions et transferts de charges	597	
	Utilisations des fonds dédiés		
	Autres produits	5	7
Total des produits d'exploitation		121 748	145 279
CHARGES D'EXPLOITATION	Achats de marchandises		
	Variation de stock		
	Achats de matières et autres approvisionnements		
	Variation de stock		
	Autres achats et charges externes	43 166	51 145
	Aides financières		
	Impôts, taxes et versements assimilés	169	284
	Salaires et traitements	54 635	71 788
	Charges sociales	13 518	18 700
	Dotation aux amortissements et dépréciations	1 937	2 765
	Dotation aux provisions		
	Reports en fonds dédiés		
	Autres charges	2	2
Total des charges d'exploitation		113 426	144 684
RESULTAT D'EXPLOITATION		8 322	595

.Compte de Résultat.2/2.

Ass. TOURAINE INSERTION COLLECTIF 37



Compte de Résultat 2/2

		31/12/2023	31/12/2022
RESULTAT D'EXPLOITATION		8 322	595
PRODUITS FINANCIERS	De participation		
	D'autres valeurs mobilières et créances d'actif immobilisé		
	Autres intérêts et produits assimilés	1	
	Reprises sur provisions, dépréciations et transferts de charges		
	Différences positives de change		
	Produits nets sur cessions de valeurs mobilières de placement		
Total des produits financiers		1	
CHARGES FINANCIÈRES	Dotations aux amortissements, aux dépréciations et aux provisions		
	Intérêts et charges assimilées		
	Différences négatives de change		
	Charges nettes sur cessions de valeurs mobilières de placement		
Total des charges financières			
RESULTAT FINANCIER		1	
RESULTAT COURANT avant Impôts		8 323	596
PRODUITS EXCEPTIONNELS	Sur opérations de gestion	754	
	Sur opérations en capital		
	Reprises sur provisions, dépréciations et transferts de charges		
Total des produits exceptionnels		754	
CHARGES EXCEPTIONNELLES	Sur opérations de gestion	302	
	Sur opérations en capital		
	Dotations aux amortissements, aux dépréciations et aux provisions		
	Total des charges exceptionnelles	302	
RESULTAT EXCEPTIONNEL		451	
Participation des salariés aux résultats			
Impôts sur les bénéfices			
TOTAL DES PRODUITS		122 503	145 280
TOTAL DES CHARGES		113 728	144 684
EXCEDENT ou DEFICIT		8 774	596
CONTRIBUTIONS VOLONTAIRES EN NATURE			
Dons en nature			
Prestations en nature			
Bénévolat			
TOTAL			
CHARGES DES CONTRIBUTIONS VOLONTAIRES EN NATURE			
Secours en nature			
Mise à disposition gratuite de biens			
Prestations			
Personnel bénévole			
TOTAL			

Bilan 1/2.

Ass. TOURAINE INSERTION COLLECTIF 37



Bilan Actif

		31/12/2023			31/12/2022
		Brut	Amort. et Dépréc.	Net	Net
ACTIF IMMOBILISE	IMMOBILISATIONS INCORPORELLES				
	Frais d'établissement				
	Frais de recherche et de développement				
	Donations temporaires d'usufruit				
	Concessions brevets droits similaires				
	Autres immobilisations incorporelles (1)				
	Immobilisations incorporelles en cours				
	Avances et acomptes				
	IMMOBILISATIONS CORPORELLES				
	Terrains				
ACTIF CIRCULANT	Constructions				
	Installations techniques, mat. et outillage Indus.	6 466	6 466		
	Autres immobilisations corporelles	6 777	4 852	1 925	3 178
	Immobilisations corporelles en cours				
	Avances et acomptes				
	BIENS RECUS PAR LEGS OU DONATIONS DESTINES A ETRE CEDES				
	IMMOBILISATIONS FINANCIERES (2)				
	Participations évaluées selon mise en équival.				
	Autres participations				
	Créances rattachées à des participations				
COMPTES DE REGULARISATION	Autres titres immobilisés	76		76	76
	Prêts				
	Autres immobilisations financières	200		200	200
	TOTAL (I)	13 519	11 318	2 201	3 454
	STOCKS ET EN-COURS				
	Matières premières, approvisionnements				
	En-cours de production de biens				
	En-cours de production de services				
	Produits Intermédiaires et finis				
	Marchandises				
COMPTES DE REGULARISATION	Avances et Acomptes versés sur commandes				
	CREANCES (3)				
	Créances clients, usagers et comptes rattachés				
	Créances reçues par legs ou donations				
	Autres créances	104 122		104 122	119 029
	VALEURS MOBILIERES DE PLACEMENT				
	DISPONIBILITES	24 652		24 652	2 651
	Charges constatées d'avance				467
	TOTAL (II)	128 774		128 774	122 146
	Frais d'émission d'emprunt à étaler (III)				
	Primes de remboursement des obligations (IV)				
	Ecart de conversion actif (V)				
TOTAL ACTIF (I à V)		142 293	11 318	130 975	125 600
(1) dont droit au bail					
(2) dont à moins d'un an				200	200
(3) dont à plus d'un an					

Bilan 2/2.

Ass. TOURAINE INSERTION COLLECTIF 37



Bilan Passif

		31/12/2023	31/12/2022
FONDS PROPRES	Fonds propres sans droit de reprise		
	Fonds propres statutaires		
	Fonds propres complémentaires		
	Fonds propres avec droit de reprise		
	Fonds propres statutaires		
	Fonds propres complémentaires	9 000	12 000
	Ecart de réévaluation		
	Réserves		
	Réserves statutaires ou contractuelles		
	Réserves pour projet de l'entité		
	Autres		
	Report à nouveau	13 627	13 031
	Excédent ou déficit de l'exercice	8 774	596
	Total des fonds propres (situation nette)	31 401	25 627
	Fonds propres consommables		
	Subventions d'investissement		
	Provisions réglementées		
	Total des autres fonds propres		
	Total des fonds propres	31 401	25 627
Fonds reportés et dédiés	Fonds reportés liés aux legs ou donations		
	Fonds dédiés sur subventions d'exploitation		
	Fonds dédiés sur contributions financières d'autres organismes		
	Fonds dédiés sur ressources liées à la générosité du public		
	Total des fonds reportés et dédiés		
Provisions	Provisions pour risques		
	Provisions pour charges		
	Total des provisions		
DETTES (1)	DETTES FINANCIERES		
	Emprunts obligataires convertibles		
	Autres emprunts obligataires		
	Emprunts dettes auprès des établissements de crédit (2)		
	Emprunts et dettes financières divers		
	Avances et acomptes reçus sur commandes en cours		
	DETTES D'EXPLOITATION		
	Dettes fournisseurs et comptes rattachés	9 424	4 751
	Dettes des legs ou donations		
	Dettes fiscales et sociales	2 461	6 367
	DETTES DIVERSES		
	Dettes sur immobilisations et comptes rattachés		
	Autres dettes	2 600	12 600
	Produits constatés d'avance	85 089	76 255
	Total des dettes	99 574	99 973
	Ecart de conversion passif		
TOTAL PASSIF		130 975	125 600
Résultat de l'exercice exprimé en centimes		8 774,44	595,72
(1) Dont à moins d'un an		99 574	99 973
(2) Dont concours bancaires courants, et soldes créditeurs de banques et CCP			



Touraine
insertion

. Et pour
2024

...

Enjeux et axes de travail 2024

Pérenniser l'activité économique des SIAE

1. Tisser des liens avec les acteurs économiques sur des territoires en mutation
2. Répondre à des marchés en commun
3. Développer la cohésion entre les adhérents

Quelques exemples

- Coopération territoriale sur le Chinonnais
- Amorçage de liens entreprises sur le Lochois et le territoire d'Amboise
- Veille accrue sur les appels d'offre et appels à projets
- Rencontres par filière (alimentaire, nettoyage, espaces verts, recyclage, ...)
- Ouvrir les adhésions à des acteurs partenaires (Tzcld, Handimobile, autres Geiqs, Crepi...)
- Organiser la visite d'entreprises
- Créer des partenariats avec les acteurs du Handicap



Enjeux et axes de travail 2024

Pallier aux difficultés de recrutement des SIAE

1. Intégrer le processus France Travail
2. Promouvoir l'IAE auprès des prescripteurs
3. S'adapter au changement des publics

Quelques exemples

- Créer une lettre d'infos prescripteurs
- Organiser des visites de SIAE
- Rencontrer les réseaux d'accompagnement des ukrainiens
- Aller à la rencontre des centres d'hébergements d'urgence
- Mettre en place des ateliers FLE pour les salariés en parcours
- Former à la santé mentale les accompagnants
- Organiser des analyses de pratiques thématiques
- Coordonner des échanges entre pairs



Enjeux et axes de travail 2024

Soutenir la gouvernance des adhérents

1. Recruter des bénévoles, futurs membres de CA
2. Accompagner les administrateurs.rices en place

Quelques exemples

- Continuer à rencontrer les administrateurs.rices des structures associatives dans l'IAE
- Relever les contacts pour leur adresser nos communications en direct (lettres d'informations, accès site, ...)
- Proposer des formations/ ateliers professionnalisants autour de la gouvernance associative
- Relever les besoins en bénévolat dans les structures / campagne de communication pour recruter de futurs membres de CA



Quelques exemples d'Actions en cours

Développement éco et emploi

- Axxome
- Sud Touraine Active
- Zéro déchet Touraine
- Réemploi du mobilier du CD
- **Coopération territoriale Chinonais** (départ de l'invitation jeudi matin pour la journée de préfiguration le 18/03)
- Événement GEIQ et SIAE le 18/04
- Rencontre facilitateurs (rdv CREPI le 11 mars)
- Rencontre échobat et formation à la mallette pédagogique
- Rencontre Velloop (ateliers sur l'économie circulaire, le surcyclage, la gestion des déchets pour les publics IAE)

Handicap :

- Convention partenariale avec **l'Adapei**
- Présentation IAE à **CAP Emploi** : visite de prévu à Atouts et perspective pour évoquer les adaptabilités possibles

Prescripteurs :

- Présentation IAE auprès de **public FLE et ALPHA** à **l'UFCV**
- Présentation IAE à **France travail Amboise**, et rdv en mars pour réaliser la feuille de route pour 2024
- Rdv avec **Territoire zéro chomeur** et EBE le 15 mars

Evenements :

- **Place aux Femmes** le 11 mars
- Rencontre Mission Locale pour le CEJ FLE : organisation de visite les semaines du 8 au 19 avril
- Rencontre E2C, réalisation d'un café partenaire avec les SIAE de la métropole + participation jury

Actions directes publics :

- Formation CRIA pour réaliser un livret à destination des publics (méthode FALC)
- Participation au **Tour du Plein emploi solidaire** le 15 avril
- Rencontre Mission locale Amboise, participation au **forum des jobs saisonniers et de l'alternance le 13 mars à Bléré**
- Participation au **Café des partenaires du CREPI, parrainage** à partir du 23/02

2024

Budget prévisionnel

Dépenses		Ressources	
Dépenses personnel	113 500 €	CD37	27 000 €
		CAP'ASSO coordination R2	2 750 €
		FSE	39 000 €
		DDETS	27 000 €
Fonctionnement		Revitalisation	2 000 €
Loyer	6 000 €	Ville de Tours	2 800 €
Déplacements et frais, missions et réceptions	7 000 €	Subventions apprentissage	14 000 €
Services- ménage, copieur, téléphonie	5 400 €	Sous-total Subventions publiques	114 550 €
Achats de fournitures	5 000 €		
Assurances	800 €		
Expert-comptable	5 000 €		
Adhésions	450 €	Prestations de services	4 280 €
Frais bancaires	500 €	Adhésions	18 377 €
Frais postaux et documentation	100 €	Contribution AO/AàP 2023	10 273 €
Location véhicule	2 600 €	Sous-total autres ressources	32 930 €
Sous-total dépenses fonctionnement	32 850 €		
Actions de professionnalisation			
Echanges de pratiques, supervision et matinées thématiques Sophie Halay	5 500 €		
Permanences psy	2 000 €		
Actions de Communication et développement			
Mise à jour site web	500 €		
com print	1 000 €		
Evenementiel	2 000 €		
Sous-total dépenses actions	13 000 €		
Total Dépenses	159 350 €	Total Ressources	147 480 €
		solde	- 11 870 €

versement
de 8000€78% de
subventions
publiquestrésorerie
- 5 870 €



Touraine
insertion

Touraine Insertion . 33 rue des Bourgettes 37 390 METTRAY .

[http://](http://touraine-insertion.org)  touraine-insertion.org